

**Γραπτός λόγος**

Να διαλέξετε **δύο** από τις τρεις ερωτήσεις που ακολουθούν και να γράψετε **δύο** εκθέσεις.

Να γράψετε 300-350 λέξεις περίπου για την κάθε έκθεση.

- 1** Να γράψετε μια ηλεκτρονική επιστολή σε ένα ταξιδιωτικό γραφείο, για να παραπονεθείτε για την οργάνωση μιας εκδρομής που έγινε και για να ζητήσετε μια αποζημίωση.

Μπορείτε να συμπεριλάβετε:

- λεπτομέρειες για την εκδρομή που κάνατε
- λεπτομέρειες για τα προβλήματα που αντιμετωπίσατε
- τι είδους αποζημίωση ζητάτε.

(Σύνολο για την ερώτηση 1 = 25 μονάδες)

- 2** Να γράψετε ένα άρθρο στη σχολική εφημερίδα, όπου αναλύετε τα πλεονεκτήματα και τα μειονεκτήματα της τηλεκπαίδευσης.

Μπορείτε να συμπεριλάβετε:

- λεπτομέρειες για τον τρόπο και τη δομή λειτουργίας της τηλεκπαίδευσης
- επιχειρήματα σχετικά με την τυχόν χρησιμότητα της τηλεκπαίδευσης
- επιχειρήματα σχετικά με τα τυχόν αρνητικά της τηλεκπαίδευσης.

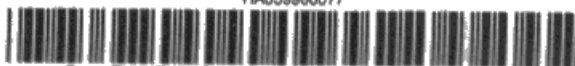
(Σύνολο για την ερώτηση 2 = 25 μονάδες)

- 3** Να γράψετε μια ομιλία προς τους συμμαθητές/τις συμμαθήτριάς σας, με σκοπό την ενημέρωσή τους για τους κινδύνους που απειλούν το περιβάλλον στον τόπο σας.

Μπορείτε να συμπεριλάβετε:

- γιατί σας απασχολεί αυτό το ζήτημα
- ποια είναι τα σημαντικά περιβαλλοντικά προβλήματα στον τόπο σας
- προτάσεις προστασίας του φυσικού περιβάλλοντος.

(Σύνολο για την ερώτηση 3 = 25 μονάδες)



Να επιλέξετε μία ερώτηση και να βάλετε ένα χ στο σωστό τετράγωνο, ☒. Αν αλλάξετε γνώμη, να διαγράψετε το χ τραβώντας μια γραμμή ☒, και να υποδείξετε τη νέα σας επιλογή μ' ένα χ, ☒.

Επιλεγμένη ερώτηση:

Ερώτηση 1 ☒

Ερώτηση 2 ☒

Ερώτηση 3 ☒

ScxCaC

SxAcCL

Εμπειρία της τηλεεκπαίδευσης

~~Αρχικά~~, Η τηλεεκπαίδευση είναι ένα θέμα που απασχολεί απίρα άτομα. Ο καθένας έχει την δική του ~~πρόπο~~ εικόνα και ιδέα για το συγκεκριμένο θέμα με αποτέλεσμα τα ~~απορ~~ ~~διαφορές~~ ~~διαφορές~~ ποίες διαφορές.

Αρχικά η τηλεεκπαίδευση έχει ένα αρκετά ~~απ~~ απλό τρόπο λειτουργίας. Τις περισσότερες φορές ~~βγαίνει~~ μέσω μιας ~~εφαρμογής~~ εφαρμογής που μπορεί να κατεβεί σε ποικιλία ηλεκτρονικές συσκευές σαν υπολογιστές, tablets ακόμη και σε τηλέφωνα. Η πιο πρόσφατη ~~εφαρμογή~~ είναι το Zoom και το Teams, αυτές η εφαρμογές άρχισαν να κατακτούν το κοινό λόγο του σε έναν απίστευτα εύκολη η χρησιμότητα. Αυτό έχει ως αποτέλεσμα την εύκολη τηλεεκπαίδευση. Η ~~σημ~~ ~~σημ~~ λειτουργία ~~είναι~~ είναι εξίσου απλή καθώς εξακολουθεί να είναι απλή. ~~Το Ακόμη~~ ~~επι~~ ~~πρό~~ ~~που~~ ~~πρέπει~~ να ~~πρέπει~~ υπάρχει είναι η ~~ενημέρ~~ σύνδεση στο Wifi καθώς η κίνηση που γίνεται το απέχουν έτσι ώστε να μπορούν να επικοινωνούν τα άτομα. Επιστρέφοντας τα τηλεονεκτικά στο συγκεκριμένο



Θεμία είναι απίρα. Ένα από τα κριτικά  
 πλεονεκτήματα είναι ότι η ~~τηλεκατάρτιση~~  
~~μπορεί~~ το μάθημα μέσω της τηλεκατάρτισης  
 μπορεί να γίνει όλες τις εποχές χωρίς  
 εξάρσεων. Για παράδειγμα τα σχολεία όταν  
 προέχει η παδία αναγκάζονται να  
 κινούνται από το σπίτι, ενώ έρχεται η τηλεκατάρτιση  
 σαν πρώτα και έρχεται την κατάσταση βοηθάει  
 τα παιδιά να διδάσκουν την ηγία τους.  
 Επιπλέον όλες οι προϋποθέσεις που υπάρχουν  
 η διδασκαλία κερδίζει συνδυάζει τον χιμώνα  
 και τα παιδιά δεν έχουν την δυνατότητα να  
 πάνε στο σχολείο μαζί με το διδασκάλιο  
 μπορούν να διδάσκουν τα παιδιά. ~~Ακόμα ένα~~

~~πλεονεκτήματα για~~  
 Τα αρνητικά όμως πέραν ένα τεράστιο  
 ρόλο σε όλο αυτό το θέμα καθώς ~~είναι~~  
~~δεν υπάρχει~~ ο κόσμος τα απογοητεύει. Το ναμάρ  
 ένα αρνητικό είναι ότι δεν υπάρχει επαρκής  
 αναμέτρηση στους ανθρώπους όταν χρησιμοποιούν  
 την τηλεκατάρτιση. Τα παιδιά από το σπίτι  
 δεν μπορούν να ~~δουν~~ δουν και τα πέραν  
 με τους ~~βελγούς~~ τους με αποτέλεσμα να  
 κινούνται τα παιδιά στον χώρο τους.  
 Επίσης η ~~επαρκής~~ επαρκής του μαθήτη και



του Σακαρι δεν υπάρχει ως αποτέλεσμα  
ο τρόπος μάθησης να μην είναι το &  
το ίδιο αποτελεσματικός. Ακριβώς ένα ~~πο~~ μεγάλο  
πείραγμα είναι η συκέντρωση καθώς  
από όποτε οι μαθητές δεν μπορούν να έχουν  
τον ίδιο βαθμό συγκέντρωσης που έχουν στην  
αξία. Αυτή η απόσταση στο τέλος δημιουργεί  
μια μεγάλη ζημία στα παιδιά.  
Τέλος συνοψίζοντας τα αποτελέσματα  
η τηλεδιάσκεψη δεν θα είναι κάτι που θα  
επρεπε να χρησιμοποιούμε παράλληλο από ότι  
χρησιμοποιούμε. Θα επρεπε να το χρησιμοποιάμε  
μόνο όταν είναι ανάγκη.

~~Δεν είναι απαραίτητα συνδυαστικές  
υποδομές να προσοχη τα κεντρικά μας  
στο 20% χρονοπληρωές η/εξοπλισμ. αυτοκινήτων  
και άλλων υποδομές και υποδομές τα  
κέντρα των εργασιών το πιο εύκολο θα είναι  
να αυξηθούν τα προσμήκη για τα εργατικά  
και των άλλων η αγορά και τα εργατικά  
κέντρα των και άλλων τα κέντρα αυτών  
και άλλων~~

Να επιλέξετε μία ερώτηση και να βάλετε ένα χ στο σωστό τετράγωνο, ☒. Αν αλλάξετε γνώμη, να διαγράψετε το χ τραβώντας μια γραμμή ☒, και να υποδείξετε τη νέα σας επιλογή μ' ένα χ, ☒.

Επιλεγμένη ερώτηση:

Ερώτηση 1 ☒

Ερώτηση 2 ☒

Ερώτηση 3 ☒

ScyCaC

SyAccL

Αγαπητοί συμμαθητές και συμμαθήτριες

Θα είθελα να ευχαριστήσω τον διευθυντή που μου έδωσε ~~στην~~ την άδεια για να σας μιλήσω για ένα θέμα που πιστεύω απασχολεί τον εαυτό σας. ~~Επίσης~~ ~~Επίσης~~ ~~Επίσης~~ είναι για τους κινδύνους που απειλούν το περιβάλλον μας.

Αυτό το θέμα με απασχολεί ~~Επίσης~~ ~~Επίσης~~ ~~Επίσης~~ καθώς αρχίζουν οι ανθρωποι και ζευγαριά με αποτέλεσμα την καταστροφή του περιβάλλοντος. Το συγκεκριμένο θέμα με κάνει εξαιρετικά καθώς η αμύση και το περιβάλλον είναι το πιο ομορφό πράγμα στον πλανήτη μας και είναι το καταστρεφόμενο μέρος με την ώρα. Επιπροσθέτως με ενοχλεί αφάνταστα που ~~Επίσης~~ ~~Επίσης~~ ~~Επίσης~~ δεν δίνουμε εκτίμηση στο περιβάλλον και αντιδρούμε με χείρως τρεπούς χορός να μας ενοχλεί το τι γίνεται εκεί ε ζω. Ένα από τα σημαντικότερα προβλήματα είναι η αλλαγή θερμοκρασιών που γίνεται από τις ζώνες που προκλήθηκε με τα καυσαέρια και τους φυτικούς μας. Αυτό το θέμα θένει εκτός



εγχειρίδιο καθώς ο βορικός ~~τα~~ ο νότιος  
 πόλος του αποτελείται από σε πολλα μαγνητικά  
 και ομοίως ζώα ξεκινά να μισεί. Με α  
 απίστηξη θύσανος ριθμός με αποδείχτη  
 ως τώρα να εχά εμφανιστεί επί το 38%.  
 Είδικα υπάρχουν ότι αν συνεχιστούν έτσι σε  
 10 χρόνια θα αφανιστούν τον βορικό πόλο. Το  
 ανισομετρικό κομμάτι της υπόθεσης είναι ότι  
 θα ~~αφανιστούν~~ ταχέως εμφανιστούν τελίος  
 ποιο την ~~8~~ 7000. Αλλά αυτές οι ~~καυκάσιες~~  
~~πλάκες~~ ~~σε~~ ~~σε~~ η θερμοκρασίες αυξάνονται πάντα  
 Η χέρη που παράγουν τροφίμα ~~ήσαν~~ ~~στα~~  
 από διάφορες φάρμες αυτές τις χέρη  
~~και~~ ~~και~~ η χιροσέρες τους, καθώς η  
 φάρμακες αυξάνονται κάνουν ζεράς εξήχτες.  
 Δεν είναι άρα για να δοθούν  
 μπορούμε να μεσούμε τα καυκάσια με σε  
 30% χημικά ιόντων ηλεκτρικών ατομικών.  
 Επίσης μπορούμε να μεσούμε τα καυκάσια  
 των εργασιών. Το πιο εύκολο θα είναι να  
 αυξήσουμε τα προστάδια για τα σκουπίδια  
 του πετρελίου η ανθρώπων και τα εργαλεία  
 κάνουν τους να φοβούνται τα καυκάσια  
 της παλαιότητας. Επίσης θα μπορούσαμε να  
 διατηρηθούμε για πράγματα που γίνονται  
 καθώς όπως η υπερβολική χρήση του



[illegible]