

MODIWL

Mae'r ddogfen hon yn cynnwys y modiwl ar gyfer y cymwysterau canlynol:

- Diplomâu Sylfaen Pearson BTEC Lefel 3 a Lefel 4 mewn Ymarfer Celf, Dylunio a Chyfr yngau

Mae'r cymwysterau yma wedi'u cyfieithu i'r Gymraeg i gefnogi addysgu ac asesu trwy gyfrwng y Gymraeg.

Beth sydd ar gael yn Gymraeg?

Fe gewch yr wybodaeth angenrheidiol i addysgu'r cymhwyster BTEC hwn trwy gyfrwng y Gymraeg.

Ble galla i gael hyd i weddill y fanyleb?

I gael gwybodaeth ac arweiniad ar y cymhwyster cyfan, gan gynnwys:


- strwythur a rhesymeg y cymhwyster
- cyflwyno'r rhaglen a recriwtio iddi
- asesu
- sicrhau ansawdd
- graddio ac ardystio

bydd angen i chi gyfeirio at y fanyleb Saesneg, sydd ar gael ar y wefan ochr yn ochr â'r ddogfen hon <https://qualifications.pearson.com/en/qualifications/btec-fad/art-design-and-media-practice.html>

Gweler hefyd www.btec.co.uk/keydocuments am y rheolau asesu diweddaraf.

Pa gefnogaeth sydd ar gael?

Os bydd angen rhagor o gefnogaeth arnoch chi, mae croeso i chi gysylltu â'n timau gwasanaethau addysgu. Cewch hyd i'r holl fanylion cyswllt angenrheidiol yn qualifications.pearson.com/contactus



**MODIWL
DYSYGU AC
ADDYSYGU**

CYFLWYNIAD

Mae un modiwl dysgu ac addysgu, ac mae'r cynnwys yn cael ei rannu ar gyfer cymwysterau Lefel 3 a 4, fel bod modd addysgu'r cynnwys ar y cyd a dychwelyd ato. Y bwriad yw bod y sylw i'r cynnwys yn cael ei ailadrodd, ac yn parhau ar hyd y rhaglen. Ni ddyrannwyd oriau dysgu dan arweiniad penodol ar gyfer y meysydd cynnwys, ac ni fwriadwyd iddynt gael eu cyflwyno mewn dilyniant nac yn ynysig. Y disgwyl yw y bydd agweddau ar bob maes cynnwys yn gorgyffwrdd yn ystod y dysgu a'r addysgu.

Mae'r cymhwyster hwn wedi'i fwriadu i'w gyflwyno ar ffurf dau brif gyfnod: cyfnod archwilio cychwynnol, a chyfnod cadarnhaol terfynol. Mae'r terfynau amser ar gyfer y cyfnodau hyn yn fwriadol hyblyg er mwyn darparu ar gyfer anghenion amrywiol:

- **cyfnod archwilio** – mae'r dysgwyr yn arbrofi gydag amrywiol gyfryngau, deunyddiau, technegau a phrosesau ar draws llwybrau arbenigol. Dylen nhw ymchwilio i gyfleoedd i symud ymlaen a datblygu portffolio o waith i gefnogi hynny.
- **cyfnod cadarnhau** – mae'r dysgwyr yn cynhyrchu prosiect terfynol mawr ac yn defnyddio'r crynhoad o wybodaeth a sgiliau a gawsant yn ystod eu dysgu. Dylid eu hannog i estyn uchelgais bersonol, ochr yn ochr â deall y cyd-destun proffesiynol ar gyfer cyflwyno eu gwaith gorffenedig.

CRYNODEB O'R ASESU

Mae disgwyl i ganolfannau ddarparu adborth ffurfiannol cyfnodol ar hyd y rhaglen.

Yn ogystal â hynny, rhaid i ganolfannau amserlennu **o leiaf ddau** bwynt asesu ffurfiannol ffurfiol cyn i'r dysgwyr gychwyn ar eu prosiect mawr terfynol.

Bydd yr asesiad crynodol ar gyfer yr holl feini prawf yn digwydd ar ddiwedd y rhaglen, ar sail tystiolaeth a gynhyrchwyd ar hyd-ddi. Mae hynny'n golygu bod modd addysgu'r meysydd cynnwys gyda'i gilydd a dychwelyd atynt, fel bod cyfle i'r dysgwyr ddatblygu a hybu eu sgiliau trwy ailadrodd.

Mae'r amcanion asesu yn defnyddio berfau fel 'cymhwyso', 'arddangos', 'archwilio', 'defnyddio' a 'cyfathrebu' i ddiffinio gofynion sylfaenol y sgiliau a'r galluoedd y bydd angen i'r dysgwyr ddarparu tystiolaeth yn eu cylch. Cewch ragor o wybodaeth am y berfau a ddefnyddir yn yr amcanion asesu yn *Atodiad 1*.

Bydd y dysgwyr yn cael gradd ar wahân am bob Amcan Asesu gan ddefnyddio'r meini prawf asesu ar dudalen 19 (Lefel 3) ac 20 (Lefel 4). Er mwyn dyfarnu cymhwyster iddynt, rhaid i'r dysgwyr gwblhau pob amcan asesu ar gyfer eu lefel isod a chyflawni gradd Llwyddo o leiaf ym mhob un o'r 6 maen prawf asesu cysylltiedig.

Amcanion asesu

Sylfaen Lefel 3 mewn Ymarfer Celf, Dylunio a Chyfryngau

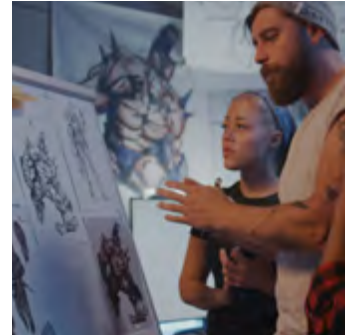
- 3.1 Defnyddio ymchwilio i lywio ymarfer creadigol
- 3.2 Archwilio cysyniadau ac arferion trwy arbrofion iterus
- 3.3 Defnyddio gwerthuso ac adolygu i lywio ymarfer creadigol
- 3.4 Datblygu technegau ar gyfer gwireddu bwriadau
- 4.5 Cyfathrebu syniadau a bwriadau trwy ymarfer creadigol a chanlyniadau
- 4.6 Arddangos ymgysylltiad ag ymarfer hunangyfeiriedig

Sylfaen Lefel 4 mewn Ymarfer Celf, Dylunio a Chyfryngau

- 4.1 Cynnal ymchwiliad i lywio a chefnogi ymarfer creadigol
- 4.2 Defnyddio arbrofi iterus i lywio cysyniadau ac ymarfer creadigol
- 4.3 Cymhwyso prosesau gwerthuso ac adolygu i lywio ymarfer creadigol
- 4.4 Cymhwyso technegau i wireddu bwriadau creadigol
- 4.5 Cyfathrebu syniadau a bwriadau trwy ymarfer creadigol a chanlyniadau
- 4.6 Arddangos ymgysylltiad ag ymarfer hunangyfeiriedig

DYSGU AC ADDYSGU – CYNNWYS A CHYFLWYNO

Rhaid i'r dysgwyr roi sylw i'r cynnwys canlynol cyn cael eu hasesu. Lluniwyd y cynnwys i roi cyfle i'r dysgwyr archwilio a datblygu sgiliau mewn cyd-destunau galwedigaethol ymarferol, ac mae modd eu cymhwyso i'r sgiliau sy'n gysylltiedig ag unrhyw faes celf, dylunio neu gyfryngau. Nid yw datganiadau cynnwys yn cael eu hasesu'n fanwl, ond byddant yn llywio ac yn gwella gallu'r dysgwyr i ymdrin ag unrhyw her neu brosiect creadigol ar draws meysydd celf, dylunio a chyfryngau. Mae'r cynnwys sy'n dilyn gosodiadau 'e.e.' yn dangos meysydd dangosol oddi mewn i bwnc, ac nid ydynt yn orfodol, nac yn rhestr hollgynhwysol o'r hyn y gellid ei gwmpasu.



DULLIAU O GYFLWYNO'R CYNNWYS

Anogir dull amrywiol o fynd ati i addysgu, dysgu ac ymarfer y cynnwys, er mwyn cefnogi cynhwysiad, dyfnder dealltwriaeth, datblygiad arbrofol a gwahaniaethu. Nid yw'r ystod o ddulliau addysgu ar gyfer y cynnwys wedi'i chyfyngu i unrhyw rai na'r cyfan o'r canlynol:

- Gweithdai
- Seminarau
- Darlithoedd
- Aseidiadau beirniadol
- Trafodaethau
- Dosbarthiadau meistr
- Mentora
- Cyflwyniadau
- Profiad gwaith
- Arddangosiadau
- Prosiectau byr neu hir
- Gwaith hunangyfeiriedig
- Ymweliadau a theithiau maes
- Cydweithredu
- Datblygiad proffesiynol



YMCHWILIO

Wrth addysgu dulliau ymchwil, dylid pwysleisio dulliau ymarferol a damcaniaethol a phwysigrwydd integreiddio'r rheiny ar hyd y broses greadigol.

- **Ymchwilio ymarferol a damcaniaethol**

- Proses greadigol
 - cynhyrchu syniadau
 - datblygiad iterus
 - datrysiad.
- Ffynonellau sylfaenol ac eilaidd – cyfeiriadau/dyfyntu ffynonellau.
- Arsylwi a chofnodi.
- Nodweddion, priodweddau, technegau, prosesau ac effeithiau deunyddiau/cyfryngau.
- Mathau o gynulleidfaedd: demograffeg a seicograffeg.
- Logisteg, e.e. lleoedd, adnoddau, cyllid, terfynau amser.
- Cyd-destunol:
 - pwrpas a swyddogaeth gwaith mewn gwahanol gyd-destunau
 - cysylltiadau â chyd-destunau ehangach a chynseiliau, e.e. diwylliant, cymdeithas, gwleidyddiaeth, crefydd, technoleg.
- Dadansoddi eich gwaith eich hun a gwaith pobl eraill.
- Defnyddio cysyniadau beirniadol, e.e. moeseg, theori cynulleidfa, cynrychiolaeth, genre/ arddulliau, semioteg, rhyngdestuniaeth, estheteg a harddwch, seicoleg, gwleidyddiaeth, diwylliant poblogaidd, moderniaeth/ôl-foderniaeth.
- Darllen a dehongli gwaith celf, dylunio a chyfryngau:
 - elfennau ffurfiol
 - egwyddorion dylunio
 - naratif
 - iaith
 - arddulliau, codau a chonfensiynau.

ARBROFI

Dylid annog y dysgwyr i fod yn fentrus wrth arbrofi gyda syniadau, cyfryngau/deunyddiau, technegau a phrosesau. Dylai'r arbrofi fod yn iterus er mwyn galluogi'r dysgwyr i archwilio manteision arbrofi parhaus ar hyd y prosesau creadigol.

- **Arbrofi iterus**

- Pridweddau cyfryngau/deunyddiau.
- Technegau a phrosesau.
- Cysyniadau, syniadau, ystyr a swyddogaeth.
- Gweithio oddi mewn i gyfyngiadau.
- Cymryd risgiau:
 - torri confensiynau a thraddodiadau
 - profi a methu.

GWERTHUSO AC ADOLYGU

Dylai'r dysgwyr archwilio dulliau o ddatrys problemau trwy werthuso, profi, adborth ac adfyfrio beirniadol. Dylid darparu cyfleoedd eang iddyn nhw ymarfer gwerthuso, gan ystyried sut y gall gyfrannu at bob cam o'r broses greadigol.

- **Datrys problemau iterus**

- Diffinio problem.
- Gwerthuso:
 - integreiddio profi, e.e.:
 - defnyddiwr
 - cynulleidfa
 - swyddogaeth.
- Diffinio meini prawf gwerthusol, e.e.:
 - addasrwydd i'r diben
 - marchnad
 - cynhyrchu
 - bwriadau
 - cyfathrebu
 - dichonoldeb, e.e. adnoddau, cost, amser
 - cynaliadwyedd
 - hygyrchedd.
- Adborth y gynulleidfa:
 - barn a phrofiad y gwylwr/defnyddiwr
 - effaith y gwaith.
- Adolygu:
 - prosesau gwaith
 - llwyddiant deilliannau mewn perthynas â bwriadau
 - gwersi a ddysgwyd
 - archwilio dulliau amgen.
- Mireinio:
 - dethol
 - camau nesaf
 - diwygio.

GWIREDDU

Dylid addysgu sgiliau technegol ar hyd y rhaglen, a rhaid darparu cyfleoedd i'r dysgwyr ddatblygu a mireinio sgiliau sy'n berthnasol i'w gwaith, gan gynnwys dulliau ar gyfer cofnodi datblygiad a deilliannau.

- **Cymhwyso cyfryngau, deunyddiau, technegau a phrosesau**

- Gweithrediad offer, cyfarpar, meddalwedd a chaledwedd:
 - dethol
 - gosod
 - defnydd/gweithrediad
 - rheoli a chynnal a chadw
 - gweithio'n ddiogel.
- Manipwleiddio elfennau, e.e. gofod, ffurf, arwyneb, amser, sain, deunydd, asedau, golau, cynulleidfa.
- Addasu, cyfuno a manipwleiddio deunyddiau a chyfryngau.
- Cywirdeb, manylder a gorffeniad.
- Llif gwaith a phrosesau cynhyrchu.
- Cofnodi a dogfennu gwaith a phroses – datblygu, cynhyrchu a deilliannau.

CYFATHREBU

Dylid addysgu sgiliau cyfathrebu yn yr ystyr ehangaf, gan gynnwys cyfathrebu llafar, cyfathrebu ysgrifenedig, cyfathrebu ystyr oddi mewn i ddeilliannau creadigol a sut mae'r gwaith yn cael ei gyflwyno er mwyn cyfleu natur a bwriad y gwaith.

- **Cyfathrebu a chyflwyno**

- Llafar, dieiriau ac ysgrifenedig.
- Rhesymeg, cynnig/triniaeth
- Defnydd o iaith weledol neu iaith cyfryngau.
- Mynegi bwriadau, e.e. cysyniad, ystyr, neges, pwrpas a swyddogaeth:
 - anghenion y gwaith/y cleientiaid/y gynulleidfa
 - arddulliau, codau a chonfensiynau
 - hygyrchedd, defnyddioldeb
 - targedu'r gynulleidfa: dulliau cyfarch a chywair
 - cydlyniant, strwythur a/neu naratif.
- Fformat, e.e. portffolio, arddangosfa, darllediad, cyhoeddiad, dosbarthiad, perfformiad.
- Dethol a golygu'r gwaith.
- Gofod, lle a chyd-destun y gwaith.
- Deunyddiau hyrwyddo a chefnogi.

YMARFER HUNANGYFEIRIEDIG

Er mwyn paratoi'r dysgwyr i symud ymlaen i addysg uwch a chyflogaeth, dylai'r tiwtoriaid feithrin annibyniaeth ac ymarfer hunangyfeiriedig. Dylid annog y dysgwyr i adfyfrio ar eu hymarfer yn barhaus mewn perthynas â'u datblygiad personol a'u nodau cynnydd, yn ogystal â'r ymddygiad proffesiynol a ddisgwylir yn y sector creadigol.

- **Ymarfer adfyfyrion**

- Hunanwerthuso.
- Perfformiad personol a phroffesiynol.
- Strategaethau ar gyfer gwella.

- **Datblygiad personol**

- Nodau cynnydd
- Anghenion datblygu
- Deunyddiau sy'n berthnasol i'r nodau cynnydd, e.e. portffolio, CV, rîl arddangos.

- **Ymddygiad proffesiynol**

- Perchnogaeth ar brosiectau a gwneud penderfyniadau.
- Datblygiad proffesiynol parhaus.
- Rhoi a derbyn adborth adeiladol.
- Cydweithredu a gweithio gydag eraill.
- Rheoli'r broses greadigol:
 - dibynadwyedd a threfn, e.e. rheoli amser, sefydlu patrymau gwaith, gosod targedau, blaenoriaethu
 - cymhwyso proses a llifoedd gwaith
 - cynllun wrth gefn/ar gyfer datblygiadau annisgwyl
 - ystyriaethau cyfreithiol a moesegol.



GWYBODAETH HANFODOL AR GYFER ASESU

Asesu ffurfiannol

Dylai datblygiad y dysgwyr gael ei asesu'n ffurfiannol o leiaf ddwywaith yn ystod y cyfnod archwilio:

- dylid asesu'n ffurfiannol yn erbyn y chwe maen prawf asesu cyffredin
- defnyddir adborth ffurfiannol i roi adborth ar sgiliau, ond nid i roi gradd ddangosol nac i roi cyfarwyddyd i ddysgwyr ynghylch sut mae cyflawni graddau uwch
- bydd tystiolaeth o asesu ffurfiannol yn cael ei samplu gan yr arholwr allanol
- gall y dysgwyr gyflwyno'r un gwaith ar gyfer asesu ffurfiannol ac asesu crynodol.

Tystiolaeth ar gyfer asesu crynodol

Gall yr holl waith a gynhyrchir ar y rhaglen gyfrannu at yr hyn a gyflwynir ar gyfer asesiad crynodol. Mae gofyn bod y dysgwyr yn cyflwyno'r dystiolaeth ganlynol ar gyfer eu hasesiad crynodol, a fydd yn cael ei marcio'n gyfannol yn erbyn pob un o'r chwe maen prawf:

1. **Detholiad** o waith a gynhyrchwyd ar hyd y flwyddyn, gan gynnwys:
 - Gwaith sydd wedi'i drefnu a'i gyflwyno yn y fformat ffisegol neu ddigidol mwyaf priodol i adlewyrchu'r rhinweddau.
 - Detholiad o waith a ddylai arddangos gallu'r dysgwyr yn erbyn pob un o'r meini prawf asesu. Nid oes disgwyl i'r dysgwyr gyflwyno'r holl waith datblygu a pharatoadol a wnaed yn ystod y flwyddyn.
 - Gallai'r mathau o dystiolaeth gynnwys:
 - gwaith/artefactau ffisegol
 - sganiau a ffotograffau
 - anodiadau/sylwadau/traethodau/ adroddiadau ysgrifenedig
 - recordiadau sain a ffeiliau/clipiau fideo
 - dogfennau/ffeiliau cynllunio ac ymchwil a dolenni.
2. Prosiect terfynol sylweddol, sy'n cynnwys:
 - cynnig a gyd-drafodwyd gan y dysgwr a'r tiwtor sy'n cwmpasu'r chwe maen prawf yn y cymhwyster
 - corff o waith datblygu ar gyfer y prosiect terfynol sylweddol
 - y gwaith terfynol sy'n cael ei arddangos neu ei gyflwyno (lle nad oes modd i'r arholwr allanol weld y gwaith prosiect terfynol sylweddol yn cael ei arddangos neu ei gyflwyno, dylai fod wedi'i ddogfennu'n dda).



**CANLLAWIAU
AR GYFER Y
PROSIECT
TERFYNOL
SYLWEDDOL**

Rhaid i'r prosiect terfynol sylweddol gychwyn wedi i'r holl gynnwys yn y fanyleb gael ei gyflwyno, fel bod cyfleoedd i'r dysgwyr ymgymryd ag ystod eang o arbrofi a dethol llwybr arbenigol.

Diffinnir y prosiect terfynol sylweddol trwy gynnig a gyd-drafodwyd gan y dysgwr a'r tiwtor. Rhaid i'r dysgwyr gwblhau'r cynnig cyn cychwyn ar y prosiect terfynol sylweddol er mwyn gwireddu eu bwriadau yn y ffordd orau a datblygu sgiliau gwerthfawr o ran trosolwg ar brosiect. Ni chânt eu cosbi am amrywio'r cynnig wrth ei ddatblygu, ac nid oes nifer penodol o eiriau. Dylai'r cynnig amlinellu sut bydd y dysgwr yn datblygu prosiect terfynol sylweddol gan ddefnyddio'r chwe maen prawf asesu yn fframwaith:

1. **Ymchwilio** – dylai'r dysgwyr fframio'r hyn maen nhw'n bwriadu ymchwilio iddo, y prosesau ymchwilio y byddant yn eu defnyddio, a sut bydd hynny'n cyfrannu at y canlyniad. Dylent nodi hefyd sut mae eu gwaith wedi cael ei lywio gan waith ymchwil ac archwilio hyd yma, gan gynnwys llyfryddiaeth o'u ffynonellau.
2. **Arbrofi** – dylai'r dysgwyr nodi'r mathau o arbrofi maen nhw'n disgwyl ymgymryd â nhw yn ystod y broses ddatblygu.
3. **Gwerthuso ac adolygu** – dylai'r dysgwyr nodi'r mathau o werthuso ac adolygu y byddan nhw'n eu cyflawni a sut mae hynny'n addas ar gyfer datblygu eu canlyniadau.
4. **Gwireddu** – dylai'r dysgwyr nodi'r math o waith maen nhw'n disgwyl ei greu a'r cyfryngau, y deunyddiau, y technegau a/neu'r prosesau byddan nhw'n eu defnyddio i'w greu.
5. **Cyfathrebu** – dylai'r dysgwyr nodi beth yw eu syniadau a beth hoffen nhw ei gyfathrebu oddi mewn i'w canlyniadau.
6. **Ymarfer hunangyfeiriedig** – dylai'r dysgwyr nodi sut bydd eu prosiect terfynol sylweddol yn cefnogi eu bwriadau o ran symud ymlaen a sut byddan nhw'n strwythuro ac yn rheoli'r prosiect.

MEINI PRAWF ASESU A’U MWHYHAU AR GYFER PENDERFYNIADAU

Rhaid defnyddio'r meini prawf asesu canlynol wrth wneud penderfyniadau asesu. Mae meini prawf gwahanol ar gyfer cymwysterau Lefel 3 a Lefel 4. Mae pob maen prawf asesu (AC) yn perthyn i'r amcan asesu cyfatebol, er enghraifft defnyddir maen prawf asesu 3.1 Ymchwilio i asesu *Amcan Asesu 3.1*.

Dylid penderfynu a yw pob maen prawf unigol yn cyrraedd safon Llwyddo, Teilyngdod neu Ragoriaeth. Er mwyn i gymhwyster gael ei ddyfarnu, rhaid i ddysgwyr gwblhau'r holl feini prawf ar safon Llwyddo neu'n uwch.

Gwneud penderfyniadau asesu cadarn

Dylid defnyddio dull 'cydweddiad gorau' wrth benderfynu pa ddisgrifydd graddau sy'n rhoi'r disgrifiad agosaf o ansawdd y dystiolaeth sy'n cael ei hasesu. Os yw'r dystiolaeth yn arddangos nodweddion mwy nag un disgrifydd graddau ar gyfer maen prawf asesu, rhaid i chi ddefnyddio'ch barn broffesiynol i benderfynu pa lefel sy'n fwyaf priodol. Mae pob disgrifydd yn cwmpasu nifer o sgiliau cysylltiedig. Mae'n bwysig ystyried yr holl sgiliau'n gyfartal wrth benderfynu ar y radd sy'n fwyaf priodol.



Meini prawf asesu Diploma Sylfaen BTEC Lefel 3 mewn Ymarfer Celf, Dylunio a Chyfringau

Er mwyn i gymhwyster gael ei ddyfarnu, rhaid i'r dysgwyr gyflawni gradd Llwyddo o leiaf ym mhob maen prawf.

Meini prawf asesu ar Lefel 3	Heb radd (0 pwynt) Cyfyngedig/amhriodol	Llwyddo (1 pwynt) Cyffredinol gymwys/ddigonol	Teilyngdod (2 bwynt) Clir/effeithiol/perthnasol	Rhagoriaeth (3 phwynt) Medrus/trylwyr/pwrpasol
3.1 Ymchwilio	Proses ymchwilio gyfyngedig neu amhriodol. Defnydd cyfyngedig o wybodaeth i lywio ymarfer creadigol.	Cymhwysir proses ymchwilio ddigonol trwy ddulliau ymarferol a damcaniaethol, gan ddefnyddio canfyddiadau'n gymwys i lywio ymarfer creadigol.	Cymhwysir proses ymchwilio gydlynus trwy dulliau ymarferol a damcaniaethol perthnasol, gan ddefnyddio canfyddiadau'n effeithiol i lywio ymarfer creadigol.	Cymhwysir proses fedrus o ymchwilio trwy dulliau ymarferol a damcaniaethol pwrpasol, gan ddefnyddio canfyddiadau'n ddeallus i lywio ymarfer creadigol.
3.2 Arbrofi	Ymgysylltu cyfyngedig neu amhriodol â phroses o arbrofi i lywio syniadau a datblygiad.	Ymgysylltu cyffredinol gymwys â phrosesau o arbrofi gyda chysyniadau, cyfringau, deunyddiau a thechnegau, sy'n llywio syniadau a datblygiad yn ddigonol.	Ymgysylltu effeithiol â phrosesau o arbrofi gyda chysyniadau, cyfringau, deunyddiau a thechnegau, sy'n amlwg yn llywio syniadau a datblygiad.	Cymhwysio prosesau arbrofi yn fedrus, gan gymryd rhai risgiau gyda chysyniadau, cyfringau, deunyddiau a thechnegau, sy'n llywio syniadau a datblygiad yn drylwyr.
3.3 Gwerthuso ac adolygu	Tystiolaeth gyfyngedig o werthuso ac adolygu proses ac ymarfer i lywio dewisiadau ynghylch gwaith a bwriadau.	Mae'r gwerthuso a'r adolygu yn gyffredinol gymwys, gydag asesiad digonol o'r broses ac ymarfer yn cael ei ddefnyddio i lywio dewisiadau digonol ynghylch gwaith a bwriadau.	Mae'r gwerthuso a'r adolygu yn gydlynus ac yn berthnasol, gyda dadansoddiad clir o broses ac ymarfer yn cael ei ddefnyddio i lywio dewisiadau effeithiol ynghylch gwaith a bwriadau.	Mae'r gwerthuso a'r adolygu yn drylwyr ac yn bwrpasol, gyda dadansoddiad manwl o broses ac ymarfer yn cael ei ddefnyddio i lywio dewisiadau sy'n mireinio gwaith a bwriadau.
3.4 Gwireddu	Cymhwysedd cyfyngedig wrth wireddu gwaith trwy ddefnyddio cyfringau, deunyddiau, technegau a phrosesau.	Gwireddu gwaith yn ddigonol trwy ddefnydd cyffredinol gymwys o gyfringau, deunyddiau, technegau a phrosesau.	Gwireddu gwaith yn gydlynus trwy ddefnydd effeithiol o gyfrinau, deunyddiau, technegau a phrosesau.	Gwireddu gwaith yn fedrus trwy ddefnydd galluog o gyfringau, deunyddiau, technegau a phrosesau.
Meini prawf asesu ar Lefel 4	Heb radd (0 pwynt) Cyfyngedig/amhriodol	Llwyddo (1 pwynt) Clir/effeithiol/perthnasol	Teilyngdod (2 bwynt) Medrus/trylwyr/pwrpasol	Rhagoriaeth (3 phwynt) Beirniadol/treiddgar/soffistigedig
4.5 Cyfathrebu	Cyfathrebu bwriadau mewn modd cyfyngedig neu amhriodol trwy waith, proses a chyflwyniad, gan adlewyrchu dethol a sylw cyfyngedig o ran y cyd-destun a'r gynulleidfa.	Cyfathrebu bwriadau'n glir trwy waith, proses a chyflwyniad, gan adlewyrchu dethol a sylw effeithiol o ran y cyd-destun a'r gynulleidfa.	Cyfathrebu bwriadau'n fedrus trwy waith, proses a chyflwyniad, gan adlewyrchu dethol a sylw trylwyr o ran y cyd-destun a'r gynulleidfa.	Cyfathrebu bwriadau'n soffistigedig trwy waith, proses a chyflwyniad, gan adlewyrchu dethol strategol a sylw critigol o ran y cyd-destun a'r gynulleidfa.
4.6 Ymarfer hunangyfeiriedig	Cymhwysiad cyfyngedig o ddulliau ymddygiad profesiynol, gan ddangos diffyg hunanadfyfrio a chydabod anghenion datblygu personol.	Mae dulliau ymddygiad profesiynol yn cael eu cymhwyso'n effeithiol mewn rhai agweddau ar ymarfer, gan ddangos gallu clir i roi'r broses greadigol ar waith; yn gyffredinol mae'n cyflawni adfyfrio a datblygiad personol i roi sylw i rai agweddau ar ymarfer creadigol.	Mae dulliau ymddygiad profesiynol yn cael eu cymhwyso'n drylwyr, gan ddangos gallu medrus i reoli'r broses greadigol yn annibynnol; ymgysylltiad trylwyr ag adfyfrio a datblygiad personol i roi sylw i anghenion penodol a gwella ymarfer creadigol.	Mae dulliau ymddygiad profesiynol yn rhan annatod o'r fyfordd o weithio, gan ddangos gallu sicr i berchnogi a rheoli'r broses greadigol yn strategol ar hyd yr amser, gan addasu dulliau o weithio a ddibenion personol; mae'n defnyddio adfyfrio beirniadol treiddgar a datblygiad personol i wella ymarfer creadigol.

Meini prawf asesu Diploma Sylfaen BTEC Lefel 4 mewn Ymarfer Celf, Dylunio a Chyfringau

Er mwyn i gymhwyster gael ei ddyfarnu, rhaid i'r dysgwyr gyflawni gradd Llwyddo o leiaf ym mhob maen prawf.

Meini prawf asesu ar Lefel 4	Heb radd (0 pwynt) Cyfyngedig/amhriodol	Llwyddo (1 pwynt) Clir/effeithiol/perthnasol	Teilyngdod (2 bwynt) Medrus/trylwyr/pwrpasol	Rhagoriaeth (3 phwynt) Beirniadol/treiddgar/soffistigedig
4.1 Ymchwilio	Proses ymchwilio gyfyngedig neu amhriodol. Defnydd cyfyngedig o wybodaeth i lywio ymarfer creadigol.	Cymhwysir proses ymchwilio effeithiol trwy ddulliau ymarferol a damcaniaethol perthnasol, gan ddefnyddio canfyddiadau'n amlwg i lywio ymarfer creadigol.	Cymhwysir proses fedrus o ymchwilio trwy ddulliau ymarferol a damcaniaethol pwrpasol, gan ddefnyddio canfyddiadau'n ddeallus i lywio ymarfer creadigol.	Cymhwysir proses soffistigedig o ymchwilio trwy ddulliau ymarferol a damcaniaethol strategol, gan ddefnyddio canfyddiadau'n dreiddgar i lywio ymarfer creadigol.
4.2 Arbroti	Ymgysylltu cyfyngedig neu amhriodol â phroses o arbrofi i lywio syniadau a datblygiad.	Ymgysylltu effeithiol â phrosesau o arbrofi gyda chysyniadau, cyfringau, deunyddiau a thechnegau, sy'n amlwg yn llywio syniadau a datblygiad.	Cymhwysio prosesau arbrofi yn fedrus, gan gymryd rhai risgiau gyda chysyniadau, cyfringau, deunyddiau a thechnegau, sy'n llywio syniadau a datblygiad yn drylwyr.	Cymhwysio prosesau arbrofi yn soffistigedig ac yn fwiadol, gan gymryd risgiau â phwrpas iddynt gyda chysyniadau, cyfringau, deunyddiau a thechnegau, sy'n llywio syniadau a datblygiad yn dreiddgar.
4.3 Gwerthuso ac adolygu	Tystiolaeth gyfyngedig o werthuso ac adolygu proses ac ymarfer i lywio dewisiadau yngfylich gwaith a bwriadau.	Mae'r gwerthuso a'r adolygu yn gydlynus ac yn berthnasol, gyda dadansoddiad clir o broses ac ymarfer yn cael ei ddefnyddio i lywio dewisiadau effeithiol yngfylich gwaith a bwriadau.	Mae'r gwerthuso a'r adolygu yn drylwyr ac yn bwrpasol, gyda dadansoddiad manwl o broses ac ymarfer yn cael ei ddefnyddio i lywio dewisiadau sy'n mireinio gwaith a bwriadau.	Mae'r gwerthuso a'r adolygu yn strategol ac yn dreiddgar, gyda dadansoddiad beirniadol o broses ac ymarfer yn cael ei ddefnyddio i lywio dewisiadau treiddgar sy'n mireinio gwaith a bwriadau yn sylweddol.
4.4 Gwireddu	Cymhwysedd cyfyngedig wrth wireddu gwaith trwy ddefnyddio cyfringau, deunyddiau, technegau a phrosesau.	Gwireddu gwaith yn gydlynus trwy ddefnydd effeithiol o gyfringau, deunyddiau, technegau a phrosesau.	Gwireddu gwaith yn fedrus trwy ddefnydd galluog o gyfringau, deunyddiau, technegau a phrosesau.	Gwireddu gwaith yn soffistigedig trwy ddefnydd pwrpasol a rhugl o gyfringau, deunyddiau, technegau a phrosesau.
4.5 Cyfathrebu	Cyfathrebu bwriadau mewn modd cyfyngedig neu amhriodol trwy waith, proses a chyflwyniad, gan adlewyrchu dethol a sylw cyfyngedig o ran y cyd-destun a'r gynulleidfa.	Cyfathrebu bwriadau'n glir trwy waith, proses a chyflwyniad, gan adlewyrchu dethol a sylw effeithiol o ran y cyd-destun a'r gynulleidfa.	Cyfathrebu bwriadau'n fedrus trwy waith, proses a chyflwyniad, gan adlewyrchu dethol a sylw trylwyr o ran y cyd-destun a'r gynulleidfa.	Cyfathrebu bwriadau'n soffistigedig trwy waith, proses a chyflwyniad, gan adlewyrchu dethol strategol a sylw critigol o ran y cyd-destun a'r gynulleidfa.
4.6 Ymarfer hunangyfeiriedig	Cymhwysiad cyfyngedig o ddulliau ymddygiad profesiynol, gan ddangos diffyg adfyfrio a chydabod anghenion datblygu personol.	Mae dulliau ymddygiad profesiynol yn cael eu cymhwyso'n effeithiol mewn rhai agweddau ar ymarfer, gan ddangos gallu clir i roi'r broses greadigol ar waith; yn gyffredinol mae'n cyflawni adfyfrio a datblygiad personol i roi sylw i rai agweddau ar ymarfer creadigol.	Mae dulliau ymddygiad profesiynol yn cael eu cymhwyso'n drylwyr, gan ddangos gallu medrus i reoli'r broses greadigol yn annibynnol; ymgysylltiad trylwyr ag adfyfrio a datblygiad personol i roi sylw i anghenion penodol a gwella ymarfer creadigol.	Mae dulliau ymddygiad profesiynol yn rhan annatod o'r fyrdod o weithio, gan ddangos gallu sicri i berchnogi a rheoli'r broses greadigol yn strategol ar hyd yr amser, gan addasu dulliau o weithio i ddibenion personol; mae'n defnyddio adfyfrio beirniadol treiddgar a datblygiad personol i wella ymarfer creadigol.